

ESTIMACIONES AGRÍCOLAS

Informe Semanal

07 de Diciembre de 2022

Secretaría de Agricultura,
Ganadería y Pesca



Ministerio de Economía
Argentina

INFORME SEMANAL al 07 de Diciembre 2022

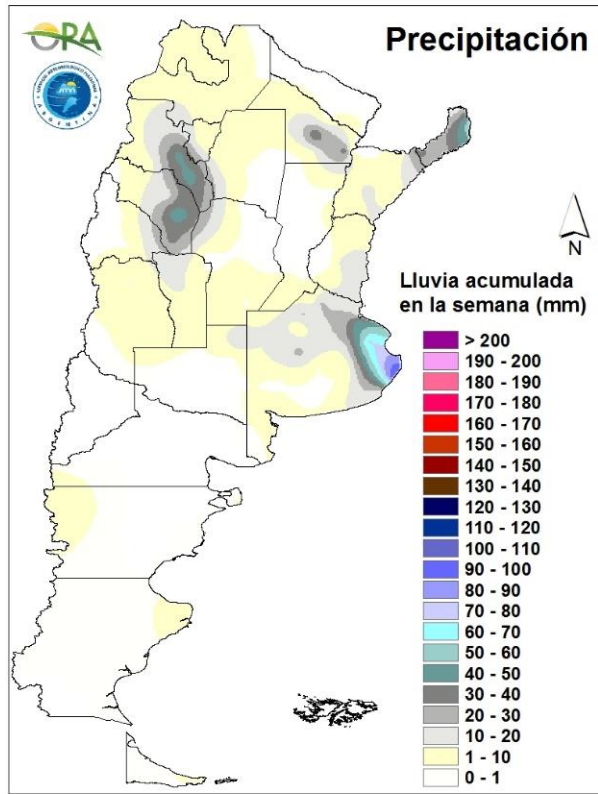
- ✓ Panorama Agroclimático
 - Precipitaciones
 - Temperaturas
- ✓ Evolución de los cultivos al 07/12/2022
 - Cosecha Fina, Campaña 22/23 (Cártamo, Cebada, Colza, Garbanzo, Lino, Trigo)
 - Cosecha Gruesa, Campaña 22/23 (Algodón, Arroz, Girasol, Maíz, Maní, Soja, Sorgo)
- ✓ Mapa de delegaciones
- ✓ Avance de la siembra de algodón 22/23
- ✓ Avance de la siembra de arroz 22/23
- ✓ Avance de la siembra de girasol 22/23
- ✓ Avance de la siembra de maíz 22/23
- ✓ Avance de la siembra de maní 22/23
- ✓ Avance de la siembra de soja 22/23
- ✓ Avance de la siembra de sorgo 22/23
- ✓ Avance de la cosecha de trigo 22/23
- ✓ Área sembrada de Granos y Algodón, 2012/2013 - 2021/2022
- ✓ Volúmenes de producción de Granos y Algodón, 2012/2013 - 2021/2022
- ✓ Producción de cultivos en la República Argentina, 2021/2022
- ✓ Humedad del suelo y aspecto del cultivo (Trigo)
- ✓ Humedad del suelo y aspecto del cultivo (Girasol)
- ✓ Humedad del suelo y aspecto del cultivo (Maíz)

Si desea alguna aclaración respecto a la información presentada en este reporte, puede comunicarse con el 011-4349-2758 o vía e-mail a: direstiagri@magyp.gob.ar

PANORAMA AGROCLIMÁTICO

PRECIPITACIONES

Las lluvias más importantes de los últimos siete días se registraron en el este de la provincia de Buenos Aires. En dicho sector los acumulados rondaron, en general, los 50mm, ampliamente superados de forma local en Villa Gesell (99mm), Dolores (71mm) y Chascomús (70mm) y con milimetrajés inferiores en el noroeste de la provincia. Fura de esta región se destacan las precipitaciones de Misiones, con un máximo puntual en Bernardo de Irigoyen (60mm), y del este de las provincias de Catamarca y La Rioja, con máximos en Catamarca (46mm) y Chamental (45mm). También se reportaron eventos significativos en el este de Chaco, en general, de 20-40mm, mientras que en el resto del país los acumulados fueron escasos o nulos

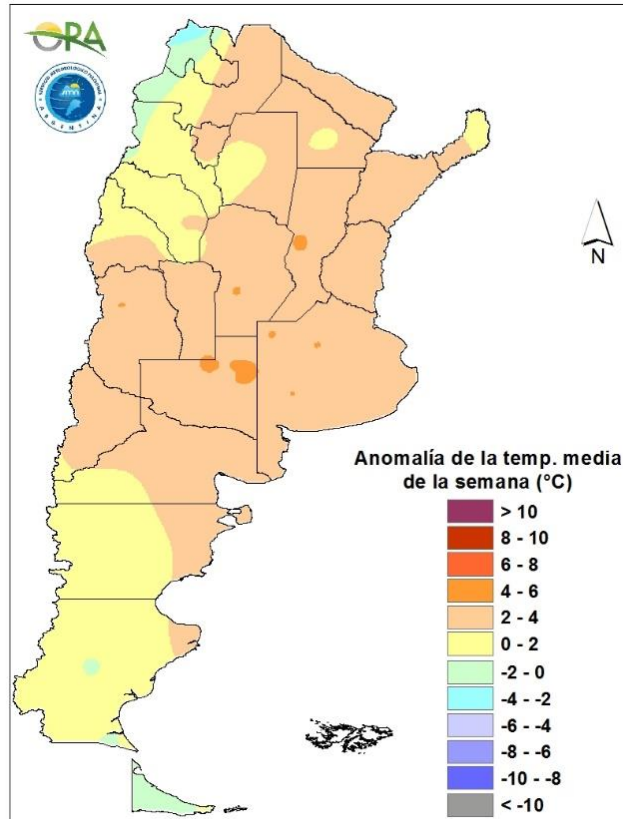


Precipitaciones acumuladas en la semana

Entre miércoles y jueves se esperan precipitaciones de diversa intensidad en el NOA, y sur de Córdoba, Santa Fe, oeste y sur de Buenos Aires y algunos sectores del sur de Corrientes. Entre viernes y lunes de la próxima semana se esperan lluvias también con diversa intensidad en Córdoba, Santa Fe, norte de Buenos Aires, Entre Ríos, NEA y NOA. Además, durante toda la semana, se esperan precipitaciones en zonas cordilleranas de Patagonia.

TEMPERATURAS

Las temperaturas medias de los últimos siete días fueron superiores a las normales para la época del año en la mayor parte del territorio argentino. Fueron particularmente más altas en la franja central y en el Litoral, con anomalías térmicas que rondaron los 5°C. Las máximas superaron los 35°C en todo el centro y norte del país y en el norte patagónico, e incluso los 40°C en gran cantidad de localidades del NOA y el NEA, destacándose Rivadavia (43,5°C). Las heladas agronómicas se restringieron a zonas aisladas de Patagonia y solo se registró una helada meteorológica en Río Grande (-0,2°C)

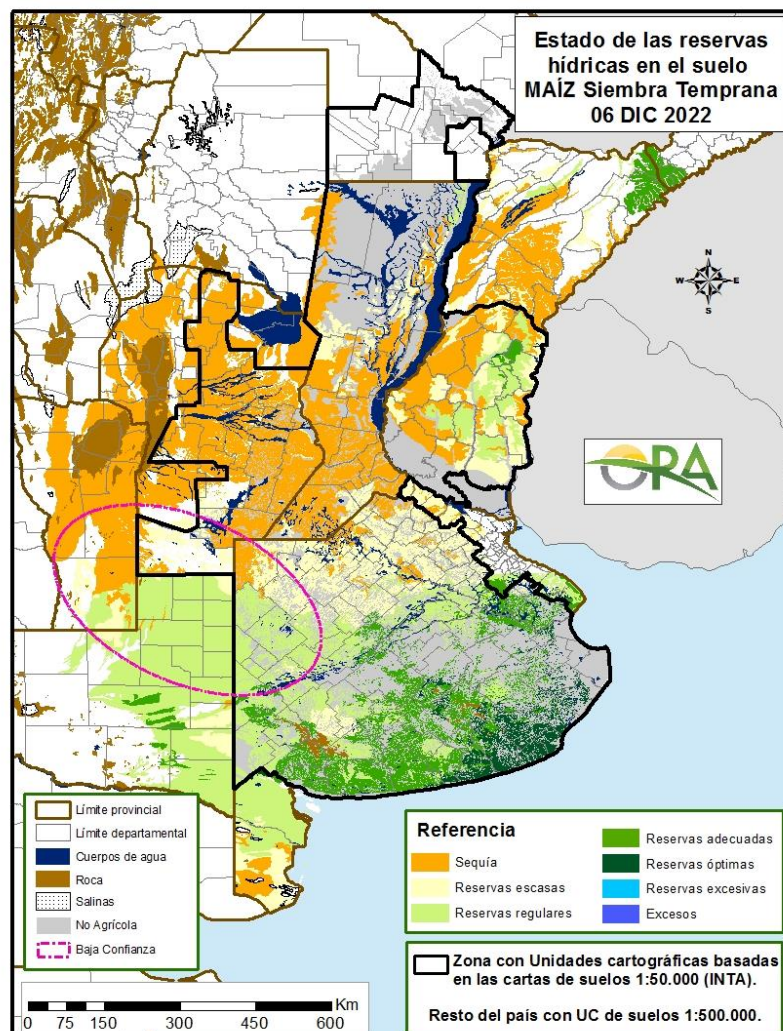


Anomalía de la temperatura media de la semana

Las temperaturas medias de la semana se esperan normales a sobre lo normal en centro y norte, mientras que en el sur se esperan normales a levemente bajo lo normal. Entre miércoles y domingo se esperan altas temperaturas desde el norte de Patagonia hasta el norte del país, con posibilidad de máximas sobre 35°C en varias localidades de la zona y también máximas sobre 40°C en el norte de Buenos Aires, Córdoba, Santa Fe, Entre Ríos, NOA y NEA. El ingreso de un sistema frontal entre domingo y lunes hará disminuir levemente las temperaturas para lunes y martes de la próxima semana de forma generalizada en el país, aunque con posibilidad de máximas sobre 35°C o 40°C en el NOA.

ESTADO DE LAS RESERVAS HIDRICAS

El mapa corresponde a la estimación de contenido de agua en el primer metro de suelo para lotes con pradera MAIZ DE SIEMBRA TEMPRANA. Valores locales de reservas pueden consultarse en http://www.ora.gov.ar/camp_actual_reservas.php. Continúa el avance del desecamiento generalizado en la mayor parte del área maicera nacional, producto de la escasez de precipitaciones y las altas temperaturas de las últimas semanas. Conforme a esto prácticamente la totalidad de San Luis, Córdoba y Santa Fe presenta condiciones deficitarias. Lo mismo se observa en el sur de Corrientes y en el oeste de Entre Ríos, que pasa de tener reservas regulares o escasas a insuficientes, en tanto que en la franja este de la provincia aún se mantienen zonas con almacenajes regulares. El norte de Buenos Aires también sufre una merma en sus niveles de humedad, predominando las reservas escasas, mientras que en el norte de La Pampa se tornan de adecuadas a regulares. Por otro lado, en el centro sur de la provincia de Buenos Aires prevalecen los almacenajes adecuados, en tanto que el este, sector que recibió aportes de lluvias durante la última semana, incluso presenta polígonos con niveles de humedad óptimos. No se prevén grandes mejoras durante los próximos días, considerando el pronóstico de precipitaciones.



Mapa de reservas hídricas hecho a partir de datos meteorológicos del SMN y del INTA e información de suelos del INTA.

EVOLUCIÓN DE LOS CULTIVOS AL 07/12/2022

COSECHA FINA – CAMPAÑA 2022/2023

CÁRTAMO

En la provincia de Salta, con la cosecha de los últimos lotes, se da por finalizada la campaña fina. No fue un buen año para la oleaginoso; la falta de agua en el perfil del suelo y la ocurrencia de heladas tardías, afectaron sobremanera los rendimientos. En algunos lotes la humedad disponible fue tan escasa que quedaron directamente sin cosechar, mostrando una distribución de plantas extremadamente ralas y un aspecto muy malo.

CEBADA

Buenos Aires

En la delegación Bahía Blanca algunas cebadas se trillaron dando rindes de 30 qq/ha en el partido de Bahía Blanca, no obstante, el avance es muy poco y hay que esperar para ver cuál es el promedio de la zona.

Prosigue la cosecha del cultivo en la delegación Bragado. En general, se encuentran en estado de madurez fisiológica. Las cebadas presentan un crecimiento de la biomasa aérea reducido en comparación a otras campañas y el tamaño de las espigas es inferior a lo normal. Sin actualizaciones con respecto al último informe.

Las cebadas de la delegación Junín arrojan valores de rendimiento promedio de 24 qq/ha con problemas de calidad por calibre.

En la delegación Lincoln, el cultivo presenta un avance promedio del 29% con rindes próximos a los 17 qq/ha. No se reportan problemas de calidad.

En la delegación Pehuajó, comenzaron a levantarse los primeros lotes del cultivo con rendimientos esperados en las zonas tendidas buenas de 40 qq/ha. Es pronto para definir la superficie perdida ya que se va a cosechar aún los bajos rendimientos por la necesidad de semilla futura. Igualmente se reportan lotes pastoreados o directamente quemados y sembrados, pero son situaciones puntuales. La calidad del grano en general informada es buena.

El avance en la última semana radica en el inicio de la cosecha en la delegación Pigüé, que en el caso de no presentar precipitaciones y de mantenerse las altas temperaturas, tomará un fuerte impulso la semana que viene.

En la delegación Salliqueló, aquellos lotes sembrados temprano en la delegación Adolfo Alsina y Guaminí inician su madurez. Se observa que no han sido favorecidos por las precipitaciones de noviembre, en cuanto a los lotes sembrados más tarde son los que sí se vieron favorecidos por las últimas lluvias recibidas. Un poco más retrasados se encuentran los partidos de Pellegrini, Salliqueló y Tres Lomas, su estado fenológico puede observarse que la misma según fecha de siembra entre etapas finales del llenado de granos e inicio de su madurez, que durante los próximos días se irán viendo el inicio de su recolección con destino grano comercial.

El cultivo en la delegación Tandil se encuentra transitando la etapa final de madurez y han comenzado la cosecha en lotes puntuales que se irán generalizando hacia la semana próxima. Los rendimientos reportados se encuentran entre 15 qq/ha en los lotes con mayor daño de helada y los 45 qq/ha en los que la helada no produjo daños. La baja de rendimiento en estos últimos casos tiene que ver con el período de sequía.

Las cebadas de la delegación Veinticinco de Mayo ya están listas para cosecha en su gran mayoría. Se esperan rindes algo por debajo de los históricos.

Entre Ríos

En la delegación Rosario del Tala muchos lotes ya se comienzan a ver cosechados, seguramente la cosecha se intensificará en los próximos días.

La Pampa

En la delegación Santa Rosa, la situación de humedad en el primer metro del suelo es regular. Las cebadas están en etapa de Grano pastoso/ Madurez Comercial y esta semana ya comenzaron a cosecharse, aún sin datos de rendimiento. En los departamentos de la delegación se estiman afectación de los rindes potenciales de las cebadas como consecuencia de las escasas precipitaciones de octubre que fueron inferiores a las normales (en los Departamentos Catrillo, Toay, Capital y Utracán) y las heladas agronómicas tardías de fines de octubre (31/10), principalmente las cebadas que estaban al momento de la helada entre inicio de floración/floración y sobre siembra directa, se estima afectará entre un 10 y 40% el rendimiento. Actualmente están en condición entre buena (55%) a regular (45%). Algunas cebadas que se habían hecho con destino grano se están destinando a la confección de rollos. Su estado sanitario es bueno.

En la delegación General Pico, la cebada cervecera se encuentra rindiendo entre 25 y 30 qq/ha. Se estima que el avance de cosecha sería aproximadamente del 6%. Los valores porcentuales son similares a los registrados en la campaña pasada.

Santa Fe

En la delegación Cañada de Gómez, se da por finalizada la cosecha de este cultivo, los rindes rondan los 18 qq/ha.

COLZA

En provincia de Buenos Aires, en la zona de la delegación Junín, la cosecha finalizó. Los rendimientos se ubican en los 8 qq/ha.

En la zona de la delegación Rosario del Tala, avanza la cosecha, alcanzando hasta un 90% de la superficie implantada, los rindes son buenos.

GARBANZO

Córdoba

En la zona de la delegación San Francisco, avanza la cosecha, y en aquellos lotes con humedad remanente, están siendo secados químicamente. Los rendimientos van desde los 5 a los 20 qq/ha.

NOA

En Tucumán, avanza la cosecha, con rendimientos irregulares.

LINO

Avanza con buen ritmo la cosecha de los lotes implantados en áreas de la delegación Rosario del Tala, la superficie cosechada representa el 90% del total implantado.

TRIGO

Buenos Aires

La cosecha de trigo va avanzando en las delegaciones Pergamino y Junín. En la zona de Carmen de Areco se registra un avance del 60-70%. En Chacabuco es de alrededor del 50% con valores promedio que no superan los 25-27 qq/ha. En el resto de los partidos los rindes son más bajos, dando como valores promedio general unos 17 a 21 qq/ha. Hubo una gran cantidad de lotes que pasaron a ser enrollados, pastoreados o secados debido a la sequía y a las heladas tardías que quemaron los cultivos. La calidad de los granos es buena.

En la delegación Lincoln es lento el ritmo de cosecha, registrándose un avance del 20% y una productividad media de 18,4 qq/ha. La calidad en general es buena.

Comenzaron a levantarse los primeros lotes en la delegación Pehuajó con rendimientos esperados en las zonas tendidas buenas de 40 qq/ha (NE y SE de Trenque Lauquen, sur de Pehuajó, NE de Tejedor, sur de Casares), el resto (70 % de la superficie agrícola total) oscila entre 10 y 35 qq/ha. Todavía no es segura la superficie perdida en cada zona, ya que se van a cosechar aún los lotes con bajos rendimientos por la necesidad de semilla futura. Igualmente se reportan cuadros pastoreados o directamente quemados y sembrados, pero son situaciones puntuales. La calidad del grano en general, es buena.

En la delegación Bragado prosigue la cosecha de los trigos, los cuales se encuentran en madurez fisiológica. Los rendimientos del cereal son muy variables según las precipitaciones recibidas durante su ciclo, las cuales fueron muy erráticas y desiguales por zonas. En general, la zona oeste de la delegación (de Alberti hasta Nueve de Julio) presenta los mejores rendimientos mientras que la zona este de la delegación presenta los peores. Los trigos presentan un crecimiento de la biomasa aérea reducido en comparación a otras campañas y el tamaño de las espigas es, en general inferior a lo normal.

Durante estos últimos días se ingresó de pleno en la cosecha de trigo en la delegación Veinticinco de Mayo. Las condiciones son óptimas para el avance en la cosecha del cereal que

arroja rendimientos muy heterogéneos. En general, todos los lotes han sido afectados de alguna manera por la falta de humedad durante el ciclo del cultivo, y en algunos casos puntuales, las heladas tardías.

Se han registrado avances importantes en la trilla del cereal en la zona de la delegación La Plata. Los rendimientos son muy aleatorios, en general muy bajos, mejorando hacia la zona sur, Chascomús y Lezama, aunque aquí también se han registrado daños por heladas tardías y efectos de la sequía. En la zona de Luján y Marcos Paz muchos lotes tuvieron pérdidas totales por heladas destinándose a la confección de rollos y ya se han implantado con sojas anticipadas; los rendimientos por efecto de la sequía van de 8 a 15 qq/ha. En la zona sur los rendimientos oscilan en 20 - 25 a 30 qq/ha según ambientes.

En la delegación Salliqueló, en la zona sur de los partidos de Adolfo Alsina y Guaminí, los lotes de trigo sembrados temprano inician su madurez. Se observa que no han sido favorecidos por las precipitaciones de noviembre, en cambio sí se vieron favorecidos los lotes sembrados más tarde. En los partidos de Pellegrini, Salliqueló y Tres Lomas, el cultivo de trigo se encuentra entre llenado y madurez.

Se inicio la cosecha en la delegación Pigüé, que en el caso de no presentar precipitaciones y de mantenerse las altas temperaturas tomará un fuerte impulso la semana que viene.

El trigo de la delegación Tandil se encuentra en llenado, y los lotes más afectados por sequía y heladas ya entraron en madurez con espigas de escaso desarrollo y mucha espiga blanca.

En la zona de Tres Arroyos las muy altas temperaturas hicieron que los cultivos de fina se empiecen a entregar más rápido. Comenzó la cosecha de lotes de trigo, alcanzando un avance del 12% con un rinde promedio de 28 qq/ha .

En delegación Bahía Blanca los trigos se encuentran en madurez o los más atrasados terminando el llenado de grano. Aun no comenzó su cosecha.

Córdoba

El avance en la zona norte y centro de la delegación Marcos Juárez se encuentra concluida y se trilla al sur lo que resta. En general los valores de rindes van de mínimos de 5 - 8,5 qq/ha a 12 - 20 qq/ha. Hay lotes con rendimientos de 25 y 30 qq/ha incluso algo más pero son los menos. El promedio se encuentra en los 16-17qq/ha. No solo lo perjudicó la falta de humedad y altas temperaturas al final del ciclo, si no las heladas en el mes de octubre que afectaron a una numerosa superficie. Respecto a la calidad del grano, la misma es aceptable.

Avanza la cosecha en la delegación Río Cuarto con rindes inferiores a los estimados y con calidad mala. Los mismos factores enumerados para la delegación Marcos Juárez afectaron de sobre manera la producción de trigo de la zona.

En la delegación San Francisco los lotes se encuentran en general, en madurez de cosecha. La misma avanza a medida que la humedad del grano lo permite. Los rendimientos están siendo muy variados, entre los 8 y 26 qq/ha.

Finalizó la cosecha en el ámbito de la delegación Villa María. Las altas temperaturas aceleraron el ciclo, lo que sumadas a la poca superficie cosechable y la gran capacidad operativa, hicieron que la trilla terminara en muy poco tiempo. Los rindes fueron muy bajos debido a la falta de lluvias durante el ciclo del cultivo, y las heladas tardías. Hay lotes de 5 qq/ha y de 20-22 qq/ha., pero en términos generales el rinde promedio esta entre los 15 y 17 qq/ha.

Chaco

En Charata la cosecha de trigo ya está prácticamente finalizada. El rendimiento promedia los 8,59 qq/ha, como consecuencias de la falta de lluvias y lotes afectados por heladas tardías en etapa crítica que condicionaron el desarrollo en cada uno de los ambientes de la zona de influencia.

Entre Ríos

La cosecha se está efectuando sin inconvenientes, con buenos rindes de 25 a 35 qq/ha. El avance se ubica en el 85%.

La Pampa

Las altas temperaturas registradas durante las últimas dos semanas en la delegación General Pico aceleraron el ciclo del cultivo permitiendo el inicio de la cosecha. En los lotes que transcurren las etapas de llenado de grano produjeron achuzamiento de granos y consecuentemente, disminución en el peso de los granos. Si bien, un alto porcentaje de lotes ya transcurría la etapa de grano pastoso, los lotes sembrados durante la última etapa del periodo de siembra podrían haber sido los más afectados por las altas temperaturas. Se han reportado rendimientos de trigo que se ubican en un rango de 20 y 28 qq/ha.

En la delegación Santa Rosa los trigos están en etapa de grano pastoso/madurez comercial. Comenzaron a cosecharse los lotes afectados por las heladas tardías, aun sin datos de rendimiento. Se estima afectación de los rindes potenciales en los trigos como consecuencia de las escasas precipitaciones de octubre que fueron inferiores a las normales (en los departamentos Catrillo, Toay, Capital y Utracán) y las heladas agronómicas tardías de fines de octubre (31/10), principalmente los trigos que estaban, al momento de la helada, entre inicio de floración/floración. Actualmente están en condición entre buena (60%) los sembrados en directa y fertilizados y regular (40%) los últimos sembrados sobre barbechos convencionales. Su estado sanitario es bueno.

San Luis

La cosecha de trigo bajo riego avanza a medida que alcanza la humedad comercial, con rendimientos por debajo de lo normal, hasta el momento no superan los 35 qq/ha, mientras los que se sembraron en seco están bastante complicados, salvo los que tienen influencia de napas freáticas. Algunos lotes se vieron afectados también por la helada tardía. Hay productores que directamente secaron el cultivo y lo van a sembrar con soja y/o maíz.

Santa Fe

Finalizaron las labores de cosecha en las delegaciones Avellaneda, Cañada de Gómez y Casilda, con rindes que promediaron los 24, 18 y 13 qq/ha, respectivamente.

En la delegación Avellaneda los rendimientos fueron bastante buenos para la campaña que tuvo en general escasas, pero regulares, precipitaciones. El departamento Nueve de Julio tuvo rendimientos muy bajos por este motivo, pero no se han perdido lotes. El departamento General Obligado destinó una muy pequeña superficie a forraje.

En la delegación Casilda fue excepcional y muy escaso el número de lotes que lograron el rendimiento objetivo de 25 a 30 qq/ha (teniendo en cuenta las características climáticas del ciclo de sequía, heladas fuera de época y finalmente golpes de calor), cerrando el promedio en torno a los 13 qq/ha. Se consignan zonas puntuales con pérdida total de la producción, derivando en cuadros que no fueron colectados y se dieron de baja mediante desecación química para

adelantar la implantación de soja. La calidad comercial remite presencia elevada de granos chuzos y de pequeño tamaño, con un bajo peso hectolítrico y aceptable tenor de proteínas.

En la delegación Rafaela las altas temperaturas también hicieron que la cosecha llegue a las etapas finales, quedando pocos lotes por levantar. Los rindes fueron dispares, característica predominante de la campaña, con zonas puntuales con valores por encima del promedio y zonas con rindes muy bajos, determinando que el promedio de toda el área de la delegación sea de unos 30 qq/ha.

Continúa la cosecha en la delegación Venado Tuerto con rendimientos muy bajos que promedian los 12 qq/ha.

COSECHA GRUESA – CAMPAÑA 2022/2023

ALGODÓN

Chaco

Continúa la siembra del cultivo en la zona Charata, a medida que las condiciones de humedad lo permiten. El cultivo avanza en estado regular a bueno, según zona, con algunos problemas de stand de plantas, diferenciando sus primeras hojas. La falta de lluvias condiciona el avance de la misma y retrasa la incorporación de lotes al textil, en la mayoría de las zonas agrícolas.

Se mantienen las condiciones del cultivo en la delegación Roque Sáenz Peña, sin novedades con respecto al último informe.

Santa Fe

La siembra del cultivo permanece detenida en la delegación Avellaneda debido a las escasas condiciones de humedad en la zona.

NOA

Se ralentizó el avance de la siembra de algodón en la delegación Salta, debido a que ya se encuentran implantados casi la totalidad de los lotes con riego artificial, mientras que los cuadros en seco todavía no recibieron la cantidad suficiente de agua para la siembra.

ARROZ

Entre Ríos

En la delegación Rosario del Tala, la siembra del cultivo se encuentra en un 85% de avance para el arroz Largo Ancho y del 83% para el Largo Fina. La sanidad es buena.

Santa Fe

En la delegación Avellaneda el cultivo presenta buena evolución general. Solo quedan unos pocos lotes para dar por finalizada la siembra.

En la delegación Rafaela, los lotes del cultivo se encuentran en crecimiento vegetativo, sin presencia de plagas ni enfermedades. Si bien las condiciones de crecimiento no son las adecuadas la fase fenológica no demanda elevada cantidad de agua y permite que se transite aceptablemente este momento.

GIRASOL

Buenos Aires

En ámbitos de la delegación Lincoln, con las últimas precipitaciones registradas durante la semana pasada, se han generado las condiciones para permitir el avance en las labores de siembra. El cultivo se presenta en buen estado, y sin presencia de plagas o enfermedades.

En Pehuajó, el cultivo se desarrolla muy bien, y sin limitantes.

En la zona de Salliqueló, la siembra se desarrolla normalmente, y con buen ritmo.

Córdoba

En la zona de Marcos Juárez, el cultivo comienza a sentir el efecto de las altas temperaturas y la escasez hídrica. Los lotes de siembra temprana ya se encuentran en plena floración.

Chaco

El cultivo de girasol en el ámbito de la delegación Roque Sáenz Peña se desarrolla en etapas de formación a llenado de semillas en estado regular a bueno, con una condición hídrica que hoy no es tan crítica en la mayoría de la región pero con una elevada insolación en los últimos días.

Entre Ríos

En la zona de Rosario del Tala, se reporta un incremento de la superficie implantada respecto a campañas previas, sin embargo dada la situación climática, se presentan con síntomas de estrés.

La Pampa

En la zona de General Pico, durante la semana informada se registraron precipitaciones en la zona centro- este de la delegación. En este contexto, se da por concluidos los trabajos de siembra del cultivo en la región. El estado general de los lotes sembrados es calificada como Bueno a Muy Bueno, debido a la adecuada humedad del perfil edáfico del suelo, particularmente en el sector medanoso de la región. Fenológicamente el cultivo transcurre las distintas etapas de crecimiento vegetativo y los lotes más adelantados presentan de 4 a 5 pares de hojas alternas y opuestas. Se han reportado casos de lotes con daños producido por heladas, lotes con una cantidad de malezas excesiva y preocupación por un eventual adelantamiento del ciclo del cultivo.

En Santa Rosa, se registraron precipitaciones aisladas en algunas localidades de los departamentos Catrillo, Guatraché y Hucal, el resto de los departamentos que comprenden la delegación, sin registros de precipitaciones. En general la humedad del suelo es clasificada como regular. Los girasoles se encuentran desde V2 a V8 y reportándose muchos casos de fitotoxicidad. Sin plagas que los afecten. Continúan en forma ininterrumpida los fuertes vientos registrados durante todo el mes de noviembre, y diciembre comenzó con la misma característica, complicando las aplicaciones para control de malezas.

Santa Fe

En Avellaneda, el cultivo continúa en su fase de llenado, en un estado de regular a malo, debido a la escasez hídrica.

En Cañada de Gómez, el estado fenológico va desde V8 hasta plena floración en los más adelantados. Se observa presencia de oruga bolillera, que está siendo controlada.

En Rafaela, los lotes se encuentran en floración y comienzo de llenado de grano los más adelantados. El estado del cultivo comenzó a deteriorarse como consecuencia de las condiciones ambientales imperantes de muy altas temperaturas, vientos de distintas direcciones y baja humedad atmosférica. Esto produce evapotranspiración elevada y junto a escasas reservas hídricas del suelo se manifiesta en síntomas de estrés hídrico y térmico importantes, por ende baja tasa de desarrollo y posiblemente de ser prolongado en el tiempo baja de rendimiento. Sanitariamente no se observan enfermedades ni plagas de importancia agronómicas.

Santiago del Estero

Continúa la situación de sequía en toda la región. En la zona de Quimilí, se estima que de producirse nuevas precipitaciones durante los próximos días, podría llegar a culminarse la siembra con la superficie intencionada.

MAIZ

Buenos Aires

La semana pasada se registraron precipitaciones en los partidos de la delegación Junín con valores muy variados que llegaron en algunos partidos como Junín a 46 mm. El maíz se está sembrado pero la prioridad en la siembra es para la soja. Un año muy particular, heterogéneo, que hará modificar toda planificación en función del clima.

En la delegación Lincoln las lluvias sobre el final de la semana anterior y principio de la actual mejoraron las condiciones para las labores culturales y también para la siembra. Otra semana de altas temperaturas medias y una lluvia a principio de la semana que si bien calmaron un poco la ola de calor está afectando el estado de los cultivos de verano.

La siembra en la delegación Pehuajó casi está completa con la última lluvia del 30/11 que osciló en los 30 mm. En general, la condición del cultivo es muy buena.

En la delegación Bragado la cantidad de lluvia caída entre los días 29 y 30/11 fue muy variable en cantidad (entre 5 y 35 mm) y en su distribución geográfica. Prosiguió la siembra de los maíces tardíos principalmente en la zona oeste de la delegación (de Alberti/ Chivilcoy hasta Nueve de Julio). Los maíces sembrados y germinados se encuentran en buenas condiciones en la zona oeste de la delegación, mientras que los del este de la delegación, que son una mínima proporción (Mercedes/Suipacha), presentan síntomas de un importante estrés hídrico, y algunos se han perdido.

Los maíces de siembra temprana, de la delegación Veinticinco de Mayo están en buenas condiciones, ya en plena etapa vegetativa. Los tardíos están en pleno avance de siembra aprovechando las condiciones de humedad que dejaron las lluvias de dos semanas atrás.

En la delegación La Plata, las adecuadas precipitaciones registradas la semana pasada, mejoraron la performance de los maíces ya implantados y permite continuar con la siembra de los tardíos.

En el ámbito de las delegaciones Salliqueló y Pigüé se han registrado precipitaciones durante el 30/11 con máximos de 28 mm. Las condiciones de humedad en los perfiles superficiales son normales para poder afrontar la siembra con buenas condiciones.

En las delegaciones Tandil y Tres Arroyos, en general, los perfiles mantienen niveles adecuados de humedad. Se avanzó con la siembra y los lotes se encuentran entre emergencia y crecimiento vegetativo con buen estado general.

Córdoba

El panorama climático es similar en toda la provincia. La falta de humedad adecuada y las elevadas temperaturas están determinando el crecimiento muy lento del cultivo, el cual mantiene sus hojas acartuchadas la mayor parte del día. Se están esperando lluvias adecuadas para arrancar la siembra de los maíces tardíos y de segunda, aunque en algunos casos se están sembrando con poca humedad a la espera de lluvias. El grueso de la superficie se encuentra en estado vegetativo con 5 a 9 hojas.

Entre Ríos

Precipitaciones deficitarias en la provincia, insuficientes para recargar perfiles, que afectan el normal desarrollo del maíz. Las reservas hídricas son pobres en la mayor parte de la provincia, a muy escasas en la región SO y Villaguay Norte, manifestando hojas acartuchadas por estrés hídrico. Estado vegetativo V5 a V8, algunos empezando a panojar.

La Pampa

Durante la semana se registraron precipitaciones en el sector central este de la delegación General Pico. El valor promedio total de estas lluvias fue de 13 mm con valores máximos de 35 mm. Con respecto a temperaturas, durante toda la semana los valores máximos absolutos superaron los 30°C con un valor máximo de 37°C. Las altas temperaturas registradas durante las últimas dos semanas condicionan los trabajos de siembra de los lotes tardíos y lotes destinados a forraje debido a la disminución de la humedad de la capa arable del suelo, particularmente en lotes ubicados en sectores con tosca y oeste de la región. El estado de los maíces sembrados que fenológicamente transcurren las distintas etapas de crecimiento vegetativo es calificado como bueno debido a la adecuada humedad del perfil edáfico del suelo, particularmente en el sector medanoso de la región. Los lotes tempranos más adelantados poseen entre 4 y 6 hojas desplegadas y se estima que el avance de siembra es del 55% de la superficie total estimada. En idéntica fecha de la campaña anterior el avance era del 75%.

En la delegación Santa Rosa la situación de humedad en el primer metro del suelo, según ORA, al 04/12 es regular. Los maíces de primera tempranos ya tienen entre 8 a 10 hojas sin plagas que los afecten. Continúan las aplicaciones de control de malezas. La siembra de los maíces de primera siembra tardía continúa y se encuentran atrasados por las condiciones de falta de humedad en la cama de siembra provocada por los vientos (72 km/h máxima) y las elevadas temperaturas (40°C) que hacen que se pierda humedad en la cama de siembra y los barbechos estén atrasados.

Santa Fe

En la delegación Avellaneda la evolución del maíz temprano es regular a muy mala en general. En su mayor parte está en floración, por lo cual su potencial de rendimiento se está viendo comprometido. Las condiciones de humedad son regulares a críticas según zonas. En el departamento General Obligado ya se han comenzado a picar algunos lotes para forraje.

En Rafaela el cultivo está transitando la fase vegetativa y un porcentaje iniciando floración. Debido a la mayor demanda hídrica de esta última fase fenológica los daños producidos en el maíz pueden ser severos. La sanidad del cultivo se encuentra en buen estado sin presencia de plagas ni enfermedades.

En las delegaciones Cañada de Gómez y Casilda los lotes emergidos más retrasados están en etapa V5 y los más adelantados en V12, en estado regular, en general, mostrando síntomas de estrés hídrico en las horas de mayor demanda atmosférica. A medida que se acerca la fecha óptima de implantación de maíces tardíos y de segunda crecen las probabilidades de un recambio en las rotaciones pasando a coberturas con soja, hecho que obedece a la ausencia de precipitaciones de buen volumen que estabilicen la humedad de los suelos para un correcto inicio de ciclo del cultivo.

En la delegación Venado Tuerto los maíces se encuentran en buen estado, gracias a las últimas lluvias y los más avanzados están en V8.

MANÍ

Córdoba

La siembra del cultivo avanza a buen ritmo en la delegación Laboulaye.

En la delegación Río Cuarto, el cultivo se encuentra creciendo normal. Entre otros cultivos, es el menos afectado en este estadio.

En la delegación San Francisco y Villa María el avance de siembra logrado a la fecha es del 79 y 80% respectivamente. En el caso de la delegación Villa María el avance se está dando más lentamente.

SOJA

Buenos Aires

En Bragado, se han registrado algunas precipitaciones muy variables, tanto en su distribución geográfica como en la cantidad de agua caída. No obstante, fue suficiente para permitir el avance en la siembra, y permitir que los lotes implantados continúen su desarrollo.

En Junín, la siembra avanza en función de las precipitaciones recibidas, siendo este cultivo prioritario en la siembra de gruesa,

Avanza a muy buen ritmo la siembra de la oleaginosa en ámbitos de la delegación La Plata, los buenos registros pluviométricos han permitido un impulso a las labores.

En Lincoln, se ha finalizado la siembra de soja de primera, dada las precipitaciones recibidas, que permitieron avanzar en la misma.

En Pehuajó, se ha finalizado la siembra de soja de primera, lográndose buenos stands de plantas logrados. Sin embargo, las elevadas temperaturas sostenidas durante estos últimos días y la falta de precipitaciones comienzan a preocupar por el estado del cultivo implantado.

En la zona de la delegación Salliqueló, la buena humedad en el perfil, dados los últimos aportes pluviométricos, determinan el avance, aunque algo demorado, en las tareas de siembra.

En Tandil, los adecuados niveles de humedad, favorecen el avance en la siembra sin inconvenientes.

El avance de siembra de soja de 1ra en la delegación 25 de mayo ha sido muy rápido. Las condiciones ayudaron mucho en la agilidad de logística de los equipos de siembra. Los lotes ya emergidos se los observa en buen estado y con buen stand de plantas logradas.

Córdoba

En la zona de Marcos Juárez, ya se encuentra completada la siembra, más retrasada que nunca, el cultivo se encuentra en estado vegetativo de hoja unifoliada a V2. Se realizan controles por oruga bolillera en algunos lotes y se mantiene el monitoreo. La demora en la siembra fue intencionada para ubicar el llenado de grano hacia al mes de febrero. Los lotes en general nacieron y se encuentran en buenas condiciones, a pesar de la situación de escasa humedad y elevadísima temperaturas.

En Río Cuarto, la soja de primera, ya se encuentra emergida, presentando inconvenientes por fitotoxicidad, debido a que las aplicaciones de pre-emergentes se realizaron en condiciones de baja humedad. En tanto que la siembra de soja de segunda, se encuentra demorada por la falta de humedad.

En Villa María, si bien se están sembrando lotes de soja de primera, la humedad de siembra es mínima o cero. La situación es muy crítica. Los lotes que se lograron sembrar luego de las escasas lluvias, están germinando lentamente o no prosperan por la seca. Incluso se comenzó con la siembra de algunos lotes de soja de segunda pero en condiciones muy desfavorables.

Corrientes

Ya se ha finalizado la siembra en todos los departamentos.

Entre Ríos

En la zona de Rosario del Tala, el avance de siembra estimado en un 80% avance de para soja de primera. Comenzó la siembra de soja de segunda, generalmente en directa sobre trigos cosechados.

La Pampa

En General Pico, las altas temperaturas registradas durante las últimas dos semanas condicionan los trabajos de siembra de los lotes de primera debido a la disminución de la humedad de la capa arable del suelo, particularmente en lotes ubicados en sectores con tosca y oeste de la región. El estado de los lotes sembrados que fenológicamente transcurren las distintas etapas de crecimiento vegetativo es calificado como Bueno debido a la adecuada humedad del perfil edáfico del suelo, particularmente en el sector medanoso de la región. Los lotes tempranos más adelantados poseen entre 2 y 2 hojas trifoliadas desplegadas. Se estima que el avance de siembra

del 55 % de la superficie total estimada. En idéntica fecha de la campaña anterior el avance de los trabajos de siembra fue del 55%.

En Santa Rosa, la siembra continúa con un avance del 80% de la superficie estimada, se encuentra demorada por las condiciones de falta de humedad en la cama de siembra provocada por los vientos (72 km/h máxima) y temperaturas (40°C) de intensidad alta que hacen que se pierda humedad en la cama de siembra y los barbechos estén atrasados. La situación de humedad en el primer metro del suelo según ORA al 04/12 es regular en todos los departamentos. Se encuentran desde nacimiento a primera hoja trifoliada.

Santa Fe

En Avellaneda, la siembra que había iniciado en una escasa superficie de la delegación, se encuentra prácticamente detenida, debido a la escasez de humedad.

En Casilda, avanzaron las labores de implantación de soja de primera, después de las precipitaciones de mediados de la semana pasada, superándose el 75 % del área de intención. Aún se mantienen de manera aislada las siembras, progresando por pulsos que obedecen a la oportunidad de precipitaciones aisladas o a un buen manejo de barbechos sobre rastrojos de maíz que permiten prolongar la humedad edáfica por algunos días. Además de la situación de carencia hídrica y elevado régimen térmico, el cultivo debe desenvolverse en sus etapas iniciales de crecimiento con algunas plagas que aparecieron con daños de manera anticipada, como Megascelis, Arañuelas e Isoca Bolillera, sumando a esto los efectos de nuevas plagas detectadas como Anomala Testaceipennis por ejemplo. Por la conjunción de estos factores, se ha observado muerte de plantas en campos hacia el centro-este del área agrícola de esta Delegación. Se mantienen bajo evaluación algunos lotes que pasarían a coberturas con soja donde se hicieron barbechos previos proyectando siembras de maíz tardío. Respecto a la soja de segunda, es muy lento el avance de las coberturas con soja tardía, especialmente por la sequía y la rápida pérdida de humedad edáfica por las elevadas temperaturas. Los lotes sembrados muestran algunos fallos en la conformación del stand inicial de plantas, aguardándose por nuevas recargas hídricas para normalizar esta variable y terminar con la implantación de la superficie proyectada.

En Cañada de Gómez, se culminó la siembra de soja de primera. Los lotes emergidos se encuentran en buen estado, la falta de precipitaciones y las altas temperaturas están afectando negativamente el desarrollo del cultivo. Se están realizando aplicaciones para el control de isoca bolillera y arañuela roja. En el caso de la soja de segunda la siembra por el momento detenida por falta de humedad en la cama de siembra. Los lotes emergidos en buenas condiciones.

En Rafaela la siembra de soja de primera cubrió prácticamente la totalidad de la superficie, quedando un porcentaje menor, que de ocurrir precipitaciones se estarán completando. Se observa buena germinación, uniformidad en los lotes emergidos y sin presencia de problemas sanitarios. Con respecto a la soja de segunda, continúa lentamente la siembra en los lotes que por su humedad lo permitían, en el resto del área de la delegación las labores se detuvieron quedando a la espera de precipitaciones para continuar.

En Venado Tuerto, ya finalizó la siembra de soja de primera. Los lotes ya emergidos tienen muy buen aspecto y no hay problemas por el momento de ningún ataque de insectos ni fúngico, encontrándose los más avanzados en la etapa fenológica V3.

NOA

Comenzó a sembrarse soja de primera en la provincia de Salta. Si bien se registraron algunas precipitaciones durante la última semana, el incipiente avance se produce principalmente sobre lotes que previamente venían abasteciendo el perfil del suelo con agua mediante el riego artificial.

En Tucumán, as lluvias que se dieron permitieron en muchos casos que se puedan realizar las labores de barbechos y en otros hasta la siembra de soja, pero la humedad del suelo es baja, por lo que debe llover para que esos lotes sembrados puedan avanzar. En muchas zonas todavía no hay humedad suficiente para que la siembra de soja o maíz pueda comenzar.

SORGO

Buenos Aires

La semana pasada se registraron precipitaciones en varias zonas de la provincia permitiendo continuar con la siembra, la cual llega al 73% de avance sobre la superficie estimada.

Córdoba

En la semana se alcanzó un avance del 60% prácticamente similar al del año pasado para la misma fecha.

La Pampa

En la delegación Santa Rosa la siembra continúa con un avance del 91% de la superficie estimada. Se encuentra demorada por las condiciones de falta de humedad en la cama de siembra provocada por los vientos (72 km/h máxima) y temperaturas elevadas (40°C) que hacen que se pierda humedad en la cama de siembra y los barbechos estén atrasados. La situación de humedad en el primer metro del suelo según ORA al 04/12 es regular. El cultivo está en germinación / emergencia.

Santa Fe

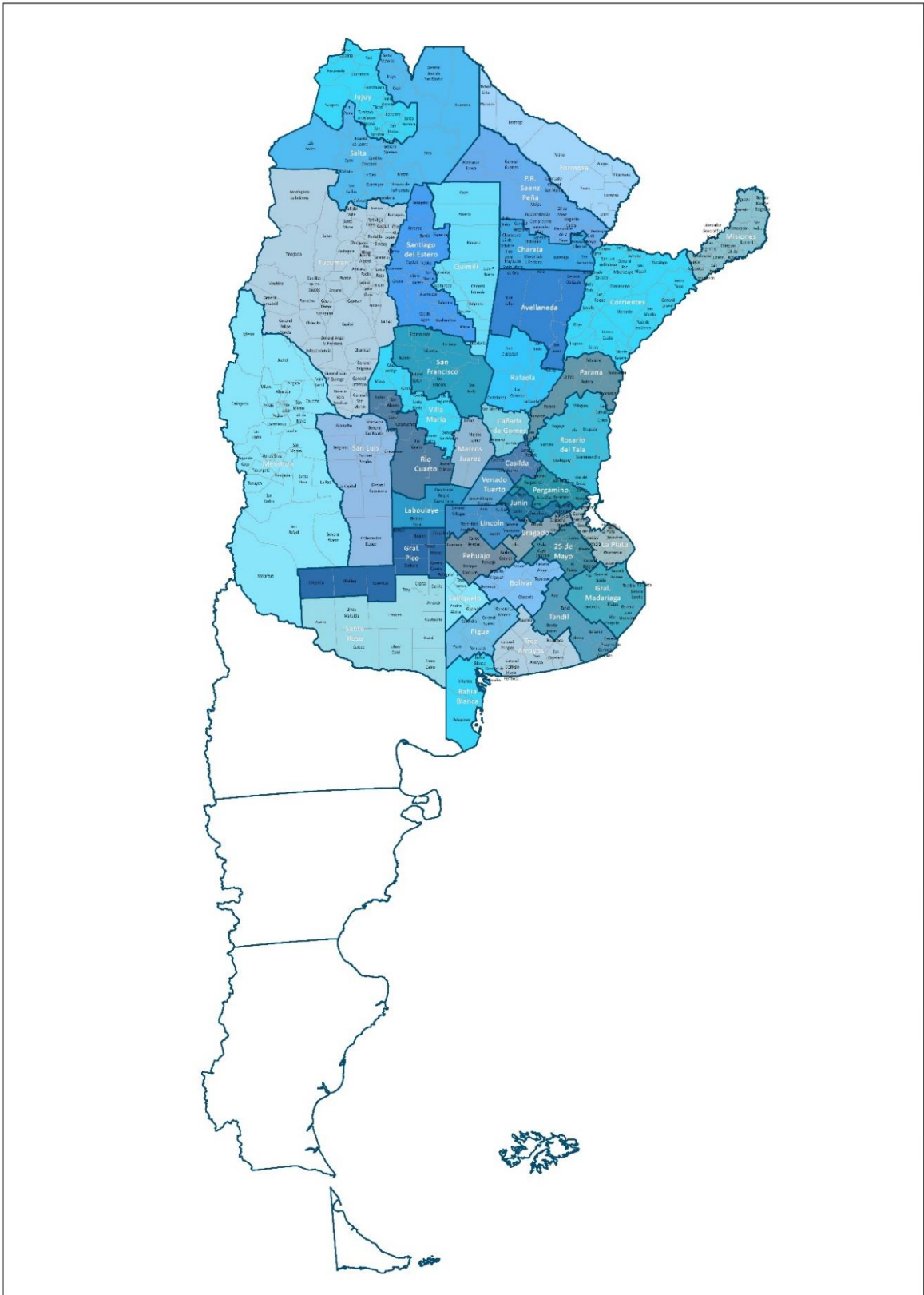
En la delegación Avellaneda la siembra se encuentra prácticamente detenida por las condiciones escasas de humedad en el perfil.

También en la delegación Rafaela la siembra se detuvo, quedando lotes tardíos que de ocurrir lluvias podrían sembrarse a mitad de mes. Los sorgos ya implantados se encuentran en buen estado, transitando la fase vegetativa, los más adelantados con síntomas de estrés termo-hídrico y sin problemas sanitarios.

Culminó la siembra en el ámbito de la delegación Cañada de Gómez, completándose la intención de siembra. Los lotes emergidos están en buenas condiciones. Se reportan ataques de gusano cogollero y de barrenador menor del tallo.

En la delegación Casilda pueden observarse algunos lotes en proximidades a cursos de agua, situados sobre suelos de baja calidad, con los primeros síntomas de estrés hídrico, y con una moderada retracción en el desarrollo foliar. Los esquemas situados sobre tierras más productivas por el momento sostienen un nivel de crecimiento adecuado, con dos a cuatro hojas expandidas.

MAPA DE DELEGACIONES



AVANCE DE LA SIEMBRA DE ALGODÓN
CAMPAÑA: 2022/2023 (*)

DELEGACIÓN	ÁREA A SEMBRAR Hectáreas	03/11	10/11	17/11	24/11	01/12	07/12
		%	%	%	%	%	%
Río Cuarto	800			20	80	100	100
San Francisco	200						
Villa María	500			5	20	20	30
CÓRDOBA	1.500			12	49	60	63
CORRIENTES	60		100	100	100	100	100
Charata	100.100	10	14	23	31	33	44
Pcia. R. S. Peña	81.600	5	8	9	15	15	15
CHACO	181.700	8	11	17	24	25	31
ENTRE RÍOS	-						
FORMOSA	4.000						20
SALTA	12.000		4	18	30	50	53
SAN LUIS	5.000	80	100	100	100	100	100
SANTA FE	72.000	15	35	50	52	53	54
Quimilí	162.500						
Santiago del Estero	69.500	47	68	68	79	90	92
SANTIAGO DEL ESTERO	232.000	14	20	20	24	27	28
TOTAL PAÍS		22/23					
		21/22					
	508.260	12	19	24	29	31	34
	504.402	26	29	33	46	58	66

(*) Cifras Provisorias

AVANCE DE LA SIEMBRA DE ARROZ

CAMPAÑA: 2022/2023 (*)

DELEGACIÓN	TIPO	ÁREA A SEMBRAR Hectáreas	03/11	10/11	17/11	24/11	01/12	07/12
			%	%	%	%	%	%
CORRIENTES	LA	8.200	80	85	86	86	89	92
	LF	83.300	100	100	100	100	100	100
Total CORRIENTES		91.500	98	99	99	99	99	99
CHACO	LA							
	LF	5.000	100	100	100	100	100	100
Total CHACO		5.000	100	100	100	100	100	100
PARANA	LA	2.200	45	100	100	100	100	100
	LF	22.640	90	98	100	100	100	100
T. PARANÁ		24.840	86	98	100	100	100	100
R. DEL TALA	LA	2.000	55	65	68	70	78	85
	LF	28.500	60	65	72	72	77	83
T. R.DEL TALA		30.500	60	65	72	72	77	83
Total ENTRE RÍOS		55.340	71	80	84	84	87	91
FORMOSA	LA							
	LF	14.300	50	50	50	70	80	100
Total FORMOSA		14.300	50	50	50	70	80	100
AVELLANEDA	LA	1.400	60	70	90	95	98	99
	LF	14.000	75	85	85	90	98	99
T. AVELLANEDA		15.400	74	84	85	90	98	99
RAFAELA	LA	230	40	60	80	100	100	100
	LF	13.000	85	95	98	100	100	100
T. RAFAELA		13.230	84	94	98	100	100	100
Total SANTA FE		28.630	79	89	91	95	99	99
TOTAL PAÍS	LA	14.030	68	83	86	87	90	93
	LF	180.741	85	89	91	92	95	97
TOTAL PAÍS	22/23	194.770	84	88	91	92	94	97
	21/22	205.550	87	93	97	99	100	100

(*) Cifras Provisorias

AVANCE DE LA SIEMBRA DE GIRASOL

CAMPAÑA: 2022/2023 (*)

DELEGACIÓN	ÁREA A SEMBRAR Hectáreas	03/11	10/11	17/11	24/11	01/12	07/12	
		%	%	%	%	%	%	
Bahía Blanca	5.600	21	73	92	92	92	97	
Bolívar	72.000	67	80	80	82	97	100	
Bragado	2.740	28	55	91	100	100	100	
General Madariaga	75.000	11	19	52	72	100	100	
Junín	3.930	5	10	20	30	40	60	
La Plata	12.000	10	14	25	55	56	80	
Lincoln	30.000	2	25	56	84	95	99	
Pehuajó	85.100	70	90	100	100	100	100	
Pergamino	2.410			23	58	96	100	
Pigüé	100.000		30	74	74	100	100	
Salliqueló	160.000			37	44	58	71	
Tandil	302.000		41	79	98	100	100	
Tres Arroyos	308.668	1	3	26	44	66	80	
25 de Mayo	48.061	43	100	100	100	100	100	
BUENOS AIRES								
	22/23	1.207.509	12	31	59	72	85	91
	21/22	1.131.896	66	77	89	93	98	99
Laboulaye	57.287	67	82	97	100	100	100	
Marcos Juárez	15.600	100	100	100	100	100	100	
Río Cuarto	10.500	100	100	100	100	100	100	
San Francisco	16.400	97	97	97	97	97	97	
Villa María	5.000	30	38	60	100	100	100	
CÓRDOBA								
	22/23	104.787	77	86	96	99,6	99,6	99,6
	21/22	95.937	85	94	99	100	100	100
Paraná	10.640	100	100	100	100	100	100	
Rosario del Tala	2.000	100	100	100	100	100	100	
ENTRE RÍOS								
	22/23	12.640	100	100	100	100	100	100
	21/22	13.600	100	100	100	100	100	100
General Pico	121.900	21	31	59	72	88	100	
Santa Rosa	130.000	48	79	90	100	100	100	
LA PAMPA								
	22/23	251.900	35	56	75	86	94	100
	21/22	208.914	51	71	85	91	97	100
Avellaneda	124.200	100	100	100	100	100	100	
Cañada de Gómez	12.000	100	100	100	100	100	100	
Casilda	1.400	64	64	64	64	64	64	
Rafaela	134.900	100	100	100	100	100	100	
Venado Tuerto	1.500	25	60	85	100	100	100	
SANTA FE								
	22/23	274.000	99	99,6	99,7	99,8	99,8	99,8
	21/22	226.370	100	100	100	100	100	100
CATAMARCA	50							
CORRIENTES	700	100	100	100	100	100	100	
CHACO (Charata)	106.375	100	100	100	100	100	100	
CHACO (Pcia. R. S. Peña)	87.000	100	100	100	100	100	100	
FORMOSA	3.100							
JUJUY	0							
MISIONES	0							
SALTA	1.315							
SAN LUIS	85.000	67	79	88	98	100	100	
STGO. ESTERO	6.500							
STGO. ESTERO (Quimilí)	14.700	55	55	55	55	55	55	
TUCUMÁN	100							
TOTAL PAÍS								
	22/23	2.155.676	39	53	72	82	90	94
	21/22	1.968.907	73	83	92	95	98,6	99,6

(*) Cifras Provisorias

AVANCE DE LA SIEMBRA DE MAÍZ

CAMPAÑA: 2022/2023 (*)

DELEGACIÓN	ÁREA A SEMBRAR Hectáreas	03/11	10/11	17/11	24/11	01/12	07/12	
		%	%	%	%	%	%	
Bahía Blanca	17.900			22	43	63	81	
Bolívar	210.000	14	22	57	67	82	90	
Bragado	185.200	8	12	12	35	58	75	
General Madariaga	122.000	17	24	34	46	55	80	
Junín	210.000	3	5	10	15	20	32	
La Plata	34.550	20	23	26	36	37	58	
Lincoln	315.000	20	30	34	38	51	76	
Pehuajó	379.500	64	81	86	86	88	89	
Pergamino	200.000	4	4	22	60	84	92	
Pigüé	123.000		10	40	40	100	100	
Salliqueló	246.000	7	12	39	46	64	74	
Tandil	298.000		5	28	61	77	98	
Tres Arroyos	305.000	1	1	16	34	50	66	
25 de Mayo	180.000	16	34	34	34	39	54	
BUENOS AIRES	22/23	2.826.150	16	23	36	49	64	77
	21/22	2.950.705	54	63	73	80	86	91
Laboulaye	467.073	11	15	15	15	18	25	
Marcos Juárez	520.000	64	64	66	66	66	69	
Río Cuarto	734.400	9	9	9	9	15	49	
San Francisco	763.997	9	10	12	18	19	37	
Villa María	550.000	24	34	48	58	58	59	
CÓRDOBA	22/23	3.035.470	22	24	28	31	33	48
	21/22	3.147.820	28	32	35	38	44	51
Paraná	140.000	89	89	89	89	89	89	
Rosario del Tala	360.000	80	80	80	80	80	80	
ENTRE RÍOS	22/23	500.000	82	82	82	83	83	83
	21/22	517.100	92	92	92	92	92	94
General Pico	460.000	29	34	44	48	51	55	
Santa Rosa	210.000	37	37	37	46	87	87	
LA PAMPA	22/23	670.000	32	35	42	47	62	65
	21/22	718.500	34	42	49	54	61	68
Avellaneda	125.000	14	14	14	14	14	14	
Cañada de Gómez	272.000	40	52	52	52	52	52	
Casilda	207.000	7	7	9	19	19	19	
Rafaela	410.000	81	81	81	81	81	81	
Venado Tuerto	195.000	5	7	32	52	54	90	
SANTA FE	22/23	1.209.000	40	43	47	52	53	58
	21/22	1.289.094	68	71	71	71	72	73
CATAMARCA	19.300							
CORRIENTES	11.000	80	80	80	80	80	80	
CHACO (Charata)	138.500	5	7	7	8	8	9	
CHACO (Pcia. R. S. Peña)	163.000							
FORMOSA	46.100	26	26	26	26	26	28	
JUJUY	10.155							
MISIONES	34.304	55	65	70	75	80	85	
SALTA	330.400							
SAN LUIS	430.000	14	18	22	39	56	78	
STGO. ESTERO	164.000				1	2	2	
STGO. ESTERO (Quimilí)	568.700							
TUCUMÁN	92.550							
TOTAL PAÍS	22/23	10.248.629	23	26	32	38	45	54
	21/22	10.670.126	39	43	48	51	56	62

(*) Cifras Provisorias

AVANCE DE LA SIEMBRA DE MANI

CAMPAÑA: 2022/2023 (*)

DELEGACIÓN	ÁREA A SEMBRAR Hectáreas	03/11	10/11	17/11	24/11	01/12	07/12
		%	%	%	%	%	%
BUENOS AIRES	50.131	2	35	63	79	96	98
CATAMARCA	1.100						
Laboulaye	87.740	21	31	41	60	75	77
Marcos Juárez	32.000		56	86	100	100	100
Río Cuarto	107.800	51	80	92	100	100	100
San Francisco	11.500	9	14	27	51	71	79
Villa María	53.200		3	11	60	79	80
CÓRDOBA	292.240	25	46	59	79	88	89
JUJUY	200						
Gral Pico	17.700			12	37	64	84
Santa Rosa	677					100	100
LA PAMPA	18.377			12	36	65	85
SALTA	4.670						
SAN LUIS	17.000	33	56	72	91	100	100
SANTA FE	9.000	8	40	90	100	100	100
TUCUMAN	700						
TOTAL PAÍS							
	22/23	393.418	21	42	57	76	87
	21/22	415.000	42	58	69	79	89

(*) Cifras Provisorias

AVANCE DE LA SIEMBRA DE SOJA

CAMPAÑA: 2022/2023 (*)

DELEGACIÓN		ÁREA A SEMBRAR	03/11	10/11	17/11	24/11	01/12	07/12
		Hectáreas	%	%	%	%	%	%
Bolívar	1ª	200.000	8	12	21	30	61	70
	2ª	155.000						
Bragado	1ª	275.300	1	34	54	64	83	94
	2ª	175.900						18
General Madariaga	1ª	36.000				5	34	70
	2ª	43.000						
Junín	1ª	294.000	5	10	20	30	40	75
	2ª	204.000						10
La Plata	1ª	50.000	5	10	30	35	40	55
	2ª	25.000						1
Lincoln	1ª	475.000	7	17	35	72	95	99
	2ª	226.000						
Pehuajó	1ª	382.655	7	38	75	82	90	100
	2ª	197.382						
Pergamino	1ª	461.650		2	20	64	85	92
	2ª	260.605			1	4	20	47
Pigüé	1ª	100.000					100	100
	2ª	50.000						
Salliqueló	1ª	154.000			5	13	24	38
	2ª	64.000						
Tandil	1ª	200.000				10	53	90
	2ª	310.000						
Tres Arroyos	1ª	150.000					2	15
	2ª	218.291						
25 de Mayo	1ª	240.100	5	20	40	79	89	93
	2ª	158.685						10
BUENOS AIRES	22/23	5.106.568	2	9	18	30	43	53
	21/22	5.036.304	16	32	40	46	51	58
Laboulaye	1ª	429.251		12	16	40	50	60
	2ª	220.985						
Marcos Juárez	1ª	591.900	16	45	81	96	100	100
	2ª	247.300					10	15
Río Cuarto	1ª	1.026.600	4	20	30	70	100	100
	2ª	88.600					1	14
San Francisco	1ª	750.000	3	4	12	52	58	69
	2ª	200.027					16	25
Villa María	1ª	644.000		3	6	46	56	66
	2ª	133.800						19
CÓRDOBA	22/23	4.332.463	4	13	23	49	62	68
	21/22	4.212.534	12	19	37	51	63	76
Paraná	1ª	179.500	6	23	41	71	89	98
	2ª	208.700					4	34
Rosario del Tala	1ª	397.000	29	34	44	60	70	80
	2ª	320.000						10
ENTRE RÍOS	22/23	1.105.200	12	16	23	33	40	54
	21/22	1.084.100	7	16	30	46	58	82

AVANCE DE LA SIEMBRA DE SOJA (cont)

CAMPAÑA: 2022/2023 (*)

DELEGACIÓN		ÁREA A SEMBRAR Hectáreas	03/11 %	10/11 %	17/11 %	24/11 %	01/12 %	07/12 %
General Pico	1ª	290.000			8	28	47	52
	2ª	71.600						
Santa Rosa	1ª	59.500		5	20	38	85	85
	2ª	10.500						
LA PAMPA	22/23	431.600	0	1	8	24	43	47
	21/22	393.500	0	7	20	31	40	48
Avellaneda	1ª	135.000	1	1	1	1	2	5
	2ª	127.000						
Cañada de Gómez	1ª	530.000		15	42	76	100	100
	2ª	254.773					11	57
Casilda	1ª	450.000	2	2	26	48	79	84
	2ª	124.000				16	28	37
Rafaela	1ª	370.000	11	17	22	61	94	98
	2ª	420.000					6	14
Venado Tuerto	1ª	380.000	5	25	45	75	90	100
	2ª	150.000				1	1	8
SANTA FE	22/23	2.940.773	2	8	20	39	57	65
	21/22	2.877.651	7	15	33	47	63	71
CATAMARCA	1ª	20.500						
	2ª	18.000						
CORRIENTES	1ª	5.000		18	46	64	85	100
	2ª	1.000						
CHACO (Charata)	1ª	285.000						
	2ª	52.000						
CHACO (Pcia. R. S. Peña)	1ª	238.500						
	2ª	59.800						
FORMOSA	1ª	14.220	45	45	45	45	45	50
	2ª	1.100						
JUJUY	1ª	6.724						
	2ª	7.529						
MISIONES		3.938	5	21	31	47	71	81
SALTA	1ª	270.000						1
	2ª	60.933						
SAN LUIS	1ª	223.900	15	25	44	72	88	96
	2ª	3.500						
STGO. ESTERO	1ª	125.000						
	2ª	99.500						
STGO. ESTERO (Quimilí)	1ª	698.700						
	2ª	187.500						
TUCUMÁN	1ª	92.000						1
	2ª	66.500						1
TOTAL PAÍS	22/23	16.457.448	3	9	17	33	44	52
	21/22	16.094.383	10	19	31	41	50	59

(*) Cifras Provisorias

AVANCE DE LA SIEMBRA DE SORGO

CAMPAÑA: 2022/2023 (*)

DELEGACIÓN	ÁREA A SEMBRAR Hectáreas	03/11	10/11	17/11	24/11	01/12	07/12	
		%	%	%	%	%	%	
Bahía Blanca	8.000			26	46	70	100	
Bolívar	2.300	11	30	51	68	87	95	
Bragado	5.150			24	100	100	100	
General Madariaga	1.500				28	53	100	
Junín	7.600	5	10	20	30	40	60	
La Plata	10.000	2	7	15	25	35	45	
Lincoln	20.000		4	21	51	61	92	
Pehuajó	6.050			100	100	100	100	
Pergamino	25.750			12	46	83	89	
Pigüé	9.000					100	100	
Salliqueló	20.000					2	14	
Tandil	2.600							
Tres Arroyos	910		1	3	12	35	53	
25 de Mayo	6.049		11	43	76	100	100	
BUENOS AIRES								
	22/23	124.909	1	3	19	39	60	73
	21/22	120.971	16	28	37	47	58	60
Laboulaye	29.840					35	40	
Marcos Juárez	25.900	35	52	80	94	97	97	
Río Cuarto	21.950					80	100	
San Francisco	60.000	1	6	13	30	39	46	
Villa María	18.300			5	20	28	39	
CÓRDOBA								
	22/23	155.990	6	11	19	29	52	60
	21/22	165.920	7	7	13	31	49	61
Paraná	36.950	9	37	63	80	90	93	
Rosario del Tala	54.000	30	37	47	59	60	70	
ENTRE RÍOS								
	22/23	90.950	21	37	54	68	72	79
	21/22	97.460	55	69	78	83	89	90
General Pico	14.600					35	59	
Santa Rosa	51.000				5	61	91	
LA PAMPA								
	22/23	65.600	0	0	0	4	55	84
	21/22	65.600	0	13	13	13	18	44
Avellaneda	67.300	6	16	22	26	29	34	
Cañada de Gómez	42.000	5	9	31	55	84	100	
Casilda	34.400	43	43	48	48	48	48	
Rafaela	62.800	16	22	28	63	80	80	
Venado Tuerto	7.000		30	85	100	100	100	
SANTA FE								
	22/23	213.500	15	21	32	49	60	65
	21/22	193.416	29	36	51	56	64	68
CATAMARCA	1.800							
CORRIENTES	5.500	100	100	100	100	100	100	
CHACO (Charata)	32.610	5	10	10	11	12	13	
CHACO (Pcia. R. S. Peña)	45.000							
FORMOSA	20.000	13	13	13	13	15	20	
JUJUY	1.313							
MISIONES	0							
SALTA	29.290							
SAN LUIS	20.000	13	23	39	51	68	86	
STGO. ESTERO	53.500							
STGO. ESTERO (Quimilí)	73.000							
TUCUMÁN	8.000							
TOTAL PAÍS								
	22/23	940.962	8	12	20	30	44	51
	21/22	943.151	17	22	29	35	43	48

(*) Cifras Provisorias

DELEGACIÓN		ÁREA SEMBRADA	03/11	10/11	17/11	24/11	01/12	07/12
		Hectáreas	%	%	%	%	%	%
Bahía Blanca	T. pan	70.727						
	T. fideo	6.970						
Bolívar	T. pan	91.300						
	T. fideo	3.300						
Bragado	T. pan	147.475					15	40
	T. fideo	225						100
General Madariaga		40.500						
Junín		165.000				15	25	50
La Plata		40.000					16	28
Lincoln		250.000						20
Pehuajó		175.000						2
Pergamino		221.800				10	60	80
Pigüé	T. pan	297.000						20
	T. fideo	14.000						20
Salliqueló	T. pan	227.000						
	T. fideo	1.800						
Tandil	T. pan	197.500						
	T. fideo	4.200						
Tres Arroyos	T. pan	337.559						12
	T. fideo	42.560						
25 de Mayo	T. pan	163.060					2	11
	T. fideo	518					5	20
BUENOS AIRES	22/23	2.497.494				2	8	20
	21/22	2.601.214				0,2	4	14
Laboulaye	T. pan	132.835					30	30
	T. fideo	440					20	20
Marcos Juárez	T. pan	291.680				1	60	89
	T. fideo	100					100	100
Río Cuarto		97.700					21	76
San Francisco	T. pan	250.000		2,0	12	36	52	86
	T. fideo	1.358				13	21	67
Villa María		170.000				26	81	100
CÓRDOBA	22/23	944.113	0	1	3	14	53	80
	21/22	1.131.548	0,1	0,5	2	23	54	82
Paraná		225.000		2	8	31	79	99
Rosario del Tala		424.000				30	50	75
ENTRE RÍOS	22/23	649.000		1	3	30	60	84
	21/22	560.000		0,1	14	58	81	96
General Pico		99.000						4
Santa Rosa		115.000						3
LA PAMPA	22/23	214.000				0	0	3
	21/22	296.040				1	3	5
Avellaneda		79.000	30	60	92	98	99	100
Cañada de Gómez		250.000					53	100
Casilda		122.500			3	14	57	100
Rafaela		488.000			1	42	85	97
Venado Tuerto		195.000				1	45	70
SANTA FE	21/22	1.134.500	2	5	8	28	71	95
	20/21	1.297.269	9	11	26	58	76	89
CATAMARCA		18.600	25	50	70	80	100	100
CORRIENTES		2.300					20	50
CHACO (Charata)		68.000	10	18	30	51	70	90
CHACO (Pcia. R. S. Peña)		62.000	28	51	84	93	100	100
FORMOSA	T. pan	1.100					80	90
	T. fideo	400					50	100
JUJUY		3.800	40	70	90	100	100	100
MISIONES								
SALTA	T. pan	76.000	7	24	57	100	100	100
	T. fideo	5.200	15	20	50	100	100	100
SAN LUIS	T. pan	10.000				2	8	10
	T. fideo	2.900				4	12	25
STGO. ESTERO	T. pan	99.500	73	85	92	100	100	100
	T. fideo	2.900	48	92	97	100	100	100
STGO. ESTERO (Quimilí)		190.000			30	100	100	100
TUCUMÁN	T. pan	64.650	29	57	69	77	100	100
	T. fideo	3.580	33	59	79	100	100	100
TOTAL PAÍS	22/23	6.050.037	3	4	7	19	39	56
	21/22	6.746.729	10	12	18	32	44	57

(*) Cifras Provisorias

AVANCE DE LA COSECHA DE CEBADA

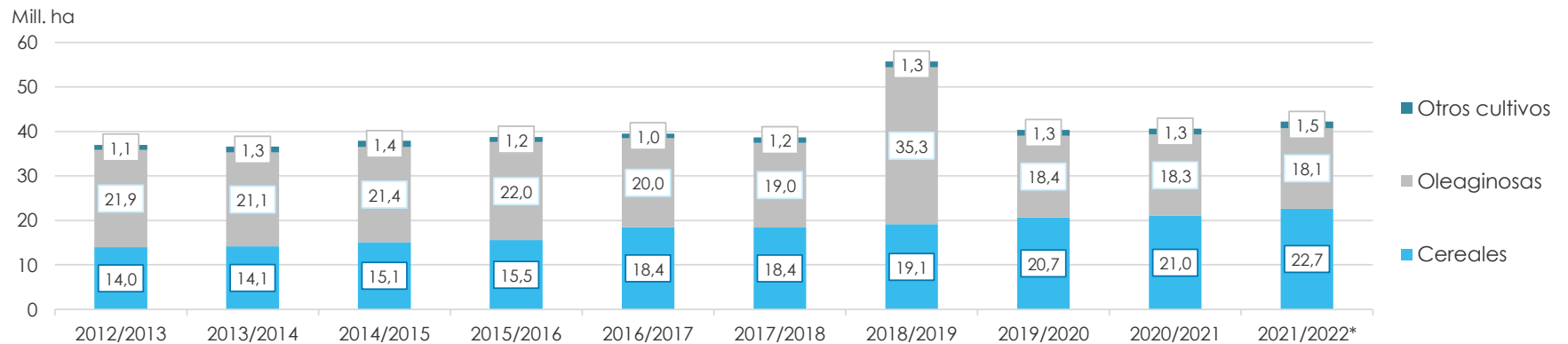
CAMPAÑA: 2022/2023 (*)

DELEGACIÓN	ÁREA SEMBRADA Hectáreas	03/11	10/11	17/11	24/11	01/12	07/12
		%	%	%	%	%	%
Bahía Blanca	56.450						5
Bolívar	105.000			2	5	25	30
Bragado	28.800					20	50
General Madariaga	12.360						
Junín	12.180				15	25	50
La Plata	3.000					100	100
Lincoln	18.500						29
Pehuajó	59.970						2
Pergamino	13.010			5	23	72	92
Pigüé	182.000						20
Salliqueló	84.000						1
Tandil	310.000						
Tres Arroyos	590.926				1	14	32
25 de Mayo	38.489					4	22
BUENOS AIRES							
	22/23	1.514.685		0,2	1	9	21
	21/22	1.386.141		0,0	1	9,5	17,8
Laboulaye	6.640						40
Marcos Juárez	6.700					63	97
Río Cuarto	3.500						100
San Francisco	9.500		9	20	40	59	89
Villa María	2.000					98	100
CÓRDOBA							
	22/23	28.340	0	3	7	14	36
	21/22	29.376	0	2	5	23	63
Paraná	2.500					34	90
Rosario del Tala	3.800					10	74
ENTRE RÍOS							
	22/23	6.300	0	0	0	20	81
	21/22	6.550	0	0	25	60	83
General Pico	30.000						6
Santa Rosa	115.000						10
LA PAMPA							
	22/23	145.000	0	0	0	0	8
	21/22	166.700	0	0	0	2	4
Avellaneda	0						
Cañada de Gómez	8.783					84	100
Casilda	2.000				52	70	100
Rafaela	4.000			63	100	100	100
Venado Tuerto	8.000					100	100
SANTA FE							
	22/23	22.783	0	0	5	12	89
	21/22	25.316	0	7	18	53	78
STGO. ESTERO		14.000	57	83	92	100	100
STGO. ESTERO (Quimilí)		6.700					
SANTIAGO DEL ESTERO							
	22/23	20.700	45	66	73	80	80
	21/22	20.640	60	79	96	100	100
TOTAL PAÍS							
	22/23	1.737.808	1	1	1	2	11
	21/22	1.635.623	1	1	2	4	21

ÁREA SEMBRADA DE GRANOS Y ALGODÓN DE LA REPÚBLICA ARGENTINA (en Ha)
 CAMPAÑAS 2012/2013- 2021/2022 (*)

CULTIVOS	2012/2013	2013/2014	2014/2015	2015/2016	2016/2017	2017/2018	2018/2019	2019/2020	2020/2021	2021/2022*
ALPISTE	14.000	28.000	26.000	19.000	32.000	15.000	27.000	15.000	30.270	27.500
ARROZ	233.000	243.000	239.000	215.000	206.000	202.000	195.000	185.000	200.000	205.000
AVENA	1.224.000	1.460.000	1.340.000	1.329.000	1.350.000	1.151.000	1.364.000	1.485.000	1.405.500	1.482.890
CEBADA	1.876.000	1.342.000	1.082.000	1.514.000	980.000	1.020.000	1.353.100	1.277.000	1.237.000	1.635.620
CENTENO	163.000	310.000	319.000	332.000	307.000	323.000	345.000	726.000	668.000	919.730
MAIZ	6.100.000	6.100.000	6.000.000	6.900.000	8.480.000	9.140.000	9.000.000	9.500.000	9.750.000	10.670.000
MIJO	41.300	16.000	11.000	13.000	6.940	6.380	8.000	11.000	17.000	22.700
SORGO GRANIFERO	1.158.000	997.000	840.000	843.000	728.000	640.000	530.000	520.000	980.000	943.150
TRIGO	3.160.000	3.650.000	5.260.000	4.380.000	6.360.000	5.930.000	6.290.000	6.950.000	6.700.000	6.750.000
Subtotal Cereales	13.969.300	14.146.000	15.117.000	15.545.000	18.449.940	18.427.380	19.112.100	20.669.000	20.987.770	22.656.590
CARTAMO	119.000	9.000	44.000	80.000	26.000	35.000	28.650	27.000	6.000	5.150
COLZA	93.000	72.000	56.000	37.000	25.000	18.300	18.700	16.600	19.000	25.800
GIRASOL	1.660.000	1.300.000	1.465.000	1.435.000	1.860.000	1.704.000	18.260.000	1.400.000	1.628.000	1.969.000
LINO	15.000	18.000	15.000	17.000	13.000	12.400	14.200	9.000	14.200	11.000
SOJA	20.000.000	19.700.000	19.790.000	20.479.000	18.057.000	17.260.000	17.000.000	16.900.000	16.650.000	16.094.000
Subtotal Oleaginosas	21.887.000	21.099.000	21.370.000	22.048.000	19.981.000	19.029.700	35.321.550	18.352.600	18.317.200	18.104.950
ALGODON	411.000	552.000	524.000	406.000	253.000	327.000	441.000	450.000	415.000	504.000
MANI	418.000	412.000	425.500	370.000	364.000	452.000	389.000	370.000	410.000	417.000
POROTO	277.000	352.000	438.000	377.000	424.000	418.000	421.000	490.000	520.000	532.000
Subtotal Otros Cultivos	1.106.000	1.316.000	1.387.500	1.153.000	1.041.000	1.197.000	1.251.000	1.310.000	1.345.000	1.453.000
TOTAL	36.962.300	36.561.000	37.874.500	38.746.000	39.471.940	38.654.080	55.684.650	40.331.600	40.649.970	42.214.540

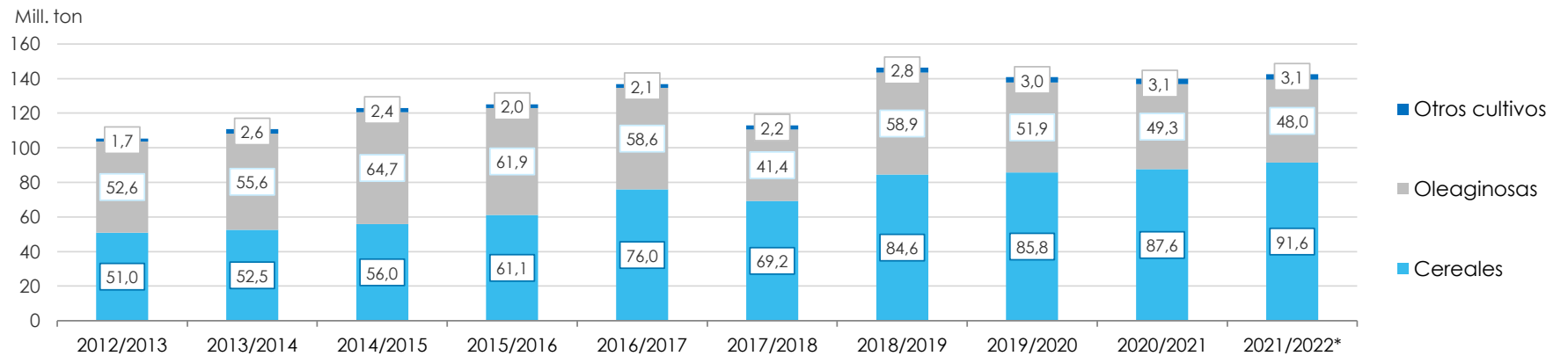
(*) Cifras Provisorias



VOLUMENES DE PRODUCCIÓN DE GRANOS Y ALGODÓN (en Ton)
CAMPAÑAS 2012/2013- 2021/2022 (*)

CULTIVOS	2012/2013	2013/2014	2014/2015	2015/2016	2016/2017	2017/2018	2018/2019	2019/2020	2020/2021	2021/2022*
ALPISTE	18.000	53.000	32.000	29.000	44.000	22.000	41.000	20.500	44.300	36.100
ARROZ	1.560.000	1.580.000	1.560.000	1.400.000	1.330.000	1.368.000	1.190.000	1.220.000	1.450.000	1.215.000
AVENA	496.000	445.000	525.000	553.000	785.000	492.000	572.000	600.000	507.000	723.150
CEBADA	5.170.000	4.730.000	2.920.000	4.950.000	3.300.000	3.740.000	4.637.000	3.612.800	4.036.100	5.279.600
CENTENO	40.000	52.000	97.000	61.000	79.000	86.000	87.000	221.000	136.000	225.510
MAIZ	32.100.000	33.000.000	33.800.000	39.800.000	49.500.000	43.460.000	57.000.000	58.500.000	60.500.000	59.037.000
MIJO	11.200	3.000	4.640	6.870	5.330	2.250	4.000	5.400	9.500	9.400
SORGO GRANIFERO	3.600.000	3.470.000	3.100.000	3.030.000	2.530.000	1.560.000	1.600.000	1.850.000	3.300.000	2.883.000
TRIGO	8.000.000	9.200.000	13.930.000	11.300.000	18.390.000	18.500.000	19.460.000	19.770.000	17.600.000	22.150.000
Subtotal Cereales	50.995.200	52.533.000	55.968.640	61.129.870	75.963.330	69.230.250	84.591.000	85.799.700	87.582.900	91.558.760
CARTAMO	50.000	3.000	29.000	52.000	18.000	28.000	24.000	22.500	4.300	2.790
COLZA	128.000	112.000	105.000	67.000	50.000	35.000	40.000	32.500	17.900	52.900
GIRASOL	3.100.000	2.060.000	3.160.000	3.000.000	3.550.000	3.540.000	3.500.000	2.850.000	3.250.000	4.050.300
LINO	17.000	20.000	17.000	20.000	17.000	14.000	19.500	9.950	19.500	12.360
SOJA	49.300.000	53.400.000	61.400.000	58.800.000	55.000.000	37.790.000	55.300.000	49.000.000	46.000.000	43.860.000
Subtotal Oleaginosas	52.595.000	55.595.000	64.711.000	61.939.000	58.635.000	41.407.000	58.883.500	51.914.950	49.291.700	47.978.350
ALGODON	543.000	1.019.000	795.000	670.000	616.000	814.000	873.000	1.100.000	1.040.000	1.080.000
MANI	1.026.000	1.170.000	1.000.000	1.000.000	1.080.000	921.000	1.337.000	1.300.000	1.270.000	1.342.000
POROTO	95.700	430.000	600.000	370.000	414.000	473.000	579.000	630.000	750.000	661.000
Subtotal Otros Cultivos	1.664.700	2.619.000	2.395.000	2.040.000	2.110.000	2.208.000	2.789.000	3.030.000	3.060.000	3.083.000
TOTAL	105.254.900	110.747.000	123.074.640	125.108.870	136.708.330	112.845.250	146.263.500	140.744.650	139.934.600	142.620.110

(*) Cifras Provisorias



PRODUCCIÓN DE CULTIVOS EN LA REPÚBLICA ARGENTINA

CAMPAÑA 2021/2022 (*)

CULTIVOS	ÁREA SEMBRADA	ÁREA NO COSECHADA	ÁREA COSECHADA	%	RENDIMIENTO	PRODUCCIÓN
	Miles ha (1)	Miles ha	Miles ha (2)		qq/ha (3)	Miles ton (2)*(3)/10
ALPISTE	28	0	28	100	13,0	36
ARROZ	205	19	186	91	65,4	1.216
AVENA	1.483	1.134	349	24	20,7	723
CEBADA	1.636	300	1.336	82	39,5	5.280
CENTENO	920	804	116	13	19,4	225
MAÍZ	10.670	1.902	8.768	82	67,3	59.037
MIJO	23	17	6	26	15,7	9
SORGO GRANIFERO	943	243	700	74	41,2	2.883
TRIGO	6.750	202	6.548	97	33,8	22.150
Subtotal Cereales	22.658	4.621	18.037	80	-	91.560
CÁRTAMO	5	0	5	100	6,0	3
COLZA	26	0	26	100	20,4	53
GIRASOL	1.969	10	1.959	99	20,7	4.050
LINO	11	0	11	100	11,2	12
SOJA	16.094	220	15.874	99	27,6	43.860
Subtotal Oleaginosas	18.105	230	17.875	99	-	47.978
ALGODÓN	504	25	479	95	22,5	1.080
MANÍ	417	10	407	99	32,9	1.340
POROTOS	532	1	531	99	12,4	661
TOTAL PAÍS	42.216	4.887	37.329	88	-	142.619

(*) Cifras Provisorias

HUMEDAD Y ESTADO DE LOS CULTIVOS

Desde 01/12/2022 al 06/12/2022

PROVINCIA	DELEGACIÓN	TRIGO (Pan)									
		Estadio Fenológico					Estado General				Humedad
		E	C	F	L	M	MB	B	R	M	
BUENOS AIRES	BAHÍA BLANCA	-	-	-	7	93	-	62	38	-	A/R
	BOLÍVAR	-	-	-	70	30	-	80	20	-	A
	BRAGADO	-	-	-	-	100	-	63	33	4	R/PS/S
	GENERAL MADARIAGA	-	-	-	70	30	-	64	36	-	A/R
	JUNÍN	-	-	-	-	100	-	40	60	-	R/PS
	LA PLATA	-	-	-	18	82	-	40	50	10	R/PS/S
	LINCOLN	-	-	-	-	100	-	15	80	5	A
	PEHUAJÓ	-	-	-	38	62	-	39	61	-	A/R/PS
	PERGAMINO	-	-	-	-	100	-	-	81	19	A/R/PS
	PIGÜÉ	-	-	-	-	100	-	100	-	-	A/R/PS/S
	SALLIQUELÓ	-	-	-	70	30	-	68	32	-	A/R
	TANDIL	-	-	-	-	100	-	30	64	6	A
	TRES ARROYOS	-	-	-	50	50	-	52	48	-	A/R/PS
25 DE MAYO	-	-	-	20	80	-	58	42	-	A	
CÓRDOBA	LABOULAYE	-	-	-	-	100	4	25	36	35	A/R
	MARCOS JUÁREZ	-	-	-	-	100	-	22	23	55	R/PS/S
	RÍO CUARTO	-	-	-	-	100	-	23	19	58	S
	SAN FRANCISCO	-	-	-	-	100	3	67	24	6	A/R
	VILLA MARÍA	-	-	-	-	-	-	-	-	-	-
ENTRE RÍOS	PARANÁ	-	-	-	-	100	-	100	-	-	R/PS/S
	ROSARIO DEL TALA	-	-	-	-	100	-	83	17	-	PS/S
LA PAMPA	GENERAL PICO	-	-	-	-	100	-	60	40	-	A
	SANTA ROSA	-	-	-	90	10	-	60	40	-	R
SANTA FE	AVELLANEDA	-	-	-	-	-	-	-	-	-	-
	CAÑADA de GÓMEZ	-	-	-	-	-	-	-	-	-	-
	CASILDA	-	-	-	-	-	-	-	-	-	-
	RAFAELA	-	-	-	-	100	-	47	34	19	R/PS
	VENADO TUERTO	-	-	-	-	100	-	-	50	50	A/R/PS
CATAMARCA	CATAMARCA	-	-	-	-	-	-	-	-	-	-
CORRIENTES	CORRIENTES	-	-	-	-	100	6	82	12	-	A
CHACO	CHARATA	-	-	-	-	100	-	5	58	37	R/PS/S
	ROQUE SÁENZ PEÑA	-	-	-	-	-	-	-	-	-	-
FORMOSA	FORMOSA	-	-	-	-	100	-	-	65	35	R
JUJUY	JUJUY	-	-	-	-	-	-	-	-	-	-
MISIONES	POSADAS	-	-	-	-	-	-	-	-	-	-
SALTA	SALTA	-	-	-	-	-	-	-	-	-	-
SAN LUIS	SAN LUIS	-	-	-	30	70	-	26	50	24	A/R
SANTIAGO DEL ESTERO	SANTIAGO DEL ESTERO	-	-	-	-	-	-	-	-	-	-
	QUIMILÍ	-	-	-	-	-	-	-	-	-	-
TUCUMÁN	TUCUMÁN	-	-	-	-	-	-	-	-	-	-

Las cifras expresan porcentaje de la superficie del área sembrada.

Estado general: MB: Muy Bueno, B: Bueno, R: Regular, M: Malo.

Humedad: A: Adecuada, R: Regular, E: Exceso, I: Inundación, PS: Principio de Sequía, S: Sequía.

Estadio Fenológico: E: Emergencia; C: Crecimiento; F: Floración; L: Llenado; M: Madurez

(*) La sumatoria puede ser inferior a 100, correspondiendo la diferencia a siembras aún sin emerger.

HUMEDAD Y ESTADO DE LOS CULTIVOS

Desde 01/12/2022 al 06/12/2022

PROVINCIA	DELEGACIÓN	GIRASOL										
		Estadio Fenológico					Estado General				Humedad	
		E	C	F	L	M	MB	B	R	M		
BUENOS AIRES	BAHÍA BLANCA	-	100	-	-	-	-	-	-	-	-	A
	BOLÍVAR	-	-	-	-	-	-	-	-	-	-	-
	BRAGADO	-	100	-	-	-	-	84	11	5	-	R/PS/S
	GENERAL MADARIAGA	-	-	-	-	-	-	-	-	-	-	-
	JUNÍN	10	-	-	-	-	-	-	-	-	-	R/PS
	LA PLATA	30	70	-	-	-	-	100	-	-	-	R/PS/S
	LINCOLN	93	7	-	-	-	-	100	-	-	-	A
	PEHUAJÓ	-	100	-	-	-	100	-	-	-	-	A/R/PS
	PERGAMINO	4	96	-	-	-	-	100	-	-	-	A/PS
	PIGÜÉ	-	100	-	-	-	-	50	50	-	-	A/PS/S
	SALLIQUELÓ	52	-	-	-	-	-	-	-	-	-	E/A/R
	TANDIL	8	93	-	-	-	-	62	3	-	-	A
	TRES ARROYOS	43	57	-	-	-	-	100	-	-	-	A/PS
25 DE MAYO	-	100	-	-	-	-	100	-	-	-	A	
CÓRDOBA	LABOULAYE	-	-	-	-	-	-	-	-	-	-	-
	MARCOS JUÁREZ	-	93	7	-	-	-	76	24	-	-	R
	RÍO CUARTO	-	100	-	-	-	67	33	-	-	-	S
	SAN FRANCISCO	-	48	52	-	-	-	99	1	-	-	A/R/PS
VILLA MARÍA	-	100	-	-	-	-	78	22	-	-	S	
ENTRE RÍOS	PARANÁ	-	-	45	55	-	-	100	-	-	-	S
	ROSARIO DEL TALA	-	14	86	-	-	-	52	48	-	-	S
LA PAMPA	GENERAL PICO	21	79	-	-	-	-	100	-	-	-	A/R/PS/S
	SANTA ROSA	-	100	-	-	-	-	100	-	-	-	R
SANTA FE	AVELLANEDA	-	-	60	40	-	-	20	48	32	-	R/PS/S
	CAÑADA de GÓMEZ	-	60	40	-	-	39	46	15	-	-	A/R/PS
	CASILDA	-	100	-	-	-	-	27	64	9	-	R/PS/S
	RAFAELA	-	-	50	50	-	-	73	27	-	-	R/PS/S
	VENADO TUERTO	-	100	-	-	-	-	100	-	-	-	A/PS
CATAMARCA	CATAMARCA	-	-	-	-	-	-	-	-	-	-	-
CORRIENTES	CORRIENTES	-	-	-	100	-	-	34	9	-	-	A
CHACO	CHARATA	-	-	-	-	-	-	-	-	-	-	-
	ROQUE SÁENZ PEÑA	-	-	-	100	-	-	49	51	-	-	A/R
FORMOSA	FORMOSA	-	-	-	-	-	-	-	-	-	-	
JUJUY	JUJUY	-	-	-	-	-	-	-	-	-	-	-
MISIONES	POSADAS	-	-	-	-	-	-	-	-	-	-	-
SALTA	SALTA	-	-	-	-	-	-	-	-	-	-	-
SAN LUIS	SAN LUIS	-	100	-	-	-	-	100	-	-	-	A/R
SANTIAGO DEL ESTERO	SANTIAGO DEL ESTERO	-	-	-	-	-	-	-	-	-	-	-
	QUIMILÍ	-	-	50	50	-	-	46	51	3	-	R/PS/S
TUCUMÁN	TUCUMÁN	-	-	-	-	-	-	-	-	-	-	-

Las cifras expresan porcentaje de la superficie del área sembrada.

Estado general: MB: Muy Bueno, B: Bueno, R: Regular, M: Malo.

Humedad: A: Adecuada, R: Regular, E: Exceso, I: Inundación, PS: Principio de Sequía, S: Sequía.

Estadio Fenológico: E: Emergencia; C: Crecimiento; F: Floración; L: Llenado; M: Madurez

(*) La sumatoria puede ser inferior a 100, correspondiendo la diferencia a siembras aún sin emerger.

HUMEDAD Y ESTADO DE LOS CULTIVOS

Desde 01/12/2022 al 06/12/2022

PROVINCIA	DELEGACIÓN	MAIZ									
		Estadio Fenológico					Estado General				Humedad
		E	C	F	L	M	MB	B	R	M	
BUENOS AIRES	BAHÍA BLANCA	20	80	-	-	-	-	100	-	-	A
	BOLÍVAR	-	100	-	-	-	-	100	-	-	A
	BRAGADO	30	70	-	-	-	-	94	6	-	R/PS/S
	GENERAL MADARIAGA	20	80	-	-	-	-	77	23	-	R
	JUNÍN	100	-	-	-	-	-	-	-	-	R/PS
	LA PLATA	40	60	-	-	-	-	50	50	-	R/PS/S
	LINCOLN	67	33	-	-	-	-	100	-	-	A
	PEHUAJÓ	50	50	-	-	-	50	50	-	-	A/R/PS
	PERGAMINO	14	86	-	-	-	-	100	-	-	A/R/PS
	PIGÜÉ	45	55	-	-	-	-	50	50	-	A/R/PS/S
	SALLIQUELÓ	100	-	-	-	-	-	100	-	-	A/R
	TANDIL	35	65	-	-	-	-	-	-	-	A
	TRES ARROYOS	50	50	-	-	-	21	79	-	-	A/R/PS
25 DE MAYO	-	100	-	-	-	-	97	3	-	A	
CÓRDOBA	LABOULAYE	-	100	-	-	-	-	-	-	-	A/R
	MARCOS JUÁREZ	-	100	-	-	-	-	82	18	-	R
	RÍO CUARTO	30	70	-	-	-	1	99	-	-	S
	SAN FRANCISCO	11	89	-	-	-	-	77	23	-	A/R
VILLA MARÍA	50	50	-	-	-	-	30	70	-	S	
ENTRE RÍOS	PARANÁ	-	88	12	-	-	-	95	3	2	S
	ROSARIO DEL TALA	1	90	9	-	-	-	70	30	-	PS/S
LA PAMPA	GENERAL PICO	25	75	-	-	-	-	100	-	-	A/R/PS/S
	SANTA ROSA	-	100	-	-	-	-	53	47	-	R
SANTA FE	AVELLANEDA	-	3	83	14	-	-	9	36	55	R/PS/S
	CAÑADA de GÓMEZ	-	100	-	-	-	6	51	43	-	R/PS
	CASILDA	-	100	-	-	-	-	40	60	-	R/PS/S
	RAFAELA	-	81	19	-	-	-	71	29	-	R/PS/S
	VENADO TUERTO	10	70	-	-	-	-	100	-	-	A/PS
CATAMARCA	CATAMARCA	-	-	-	-	-	-	-	-	-	-
CORRIENTES	CORRIENTES	-	-	-	50	50	10	84	6	-	A
CHACO	CHARATA	50	50	-	-	-	-	80	20	-	R/PS
	ROQUE SÁENZ PEÑA	-	-	-	-	-	-	-	-	-	-
FORMOSA	FORMOSA	-	100	-	-	-	-	97	3	-	A/R
JUJUY	JUJUY	-	-	-	-	-	-	-	-	-	-
MISIONES	POSADAS	-	-	-	-	-	-	100	-	-	A
SALTA	SALTA	-	-	-	-	-	-	-	-	-	-
SAN LUIS	SAN LUIS	37	63	-	-	-	-	100	-	-	A/R
SANTIAGO DEL ESTERO	SANTIAGO DEL ESTERO	-	100	-	-	-	-	100	-	-	A/R/PS/S
	QUIMILÍ	-	-	-	-	-	-	-	-	-	-
TUCUMÁN	TUCUMÁN	-	-	-	-	-	-	-	-	-	-

Las cifras expresan porcentaje de la superficie del área sembrada.

Estado general: MB: Muy Bueno, B: Bueno, R: Regular, M: Malo.

Humedad: A: Adecuada, R: Regular, E: Exceso, I: Inundación, PS: Principio de Sequía, S: Sequía.

Estadio Fenológico: E: Emergencia; C: Crecimiento; F: Floración; L: Llenado; M: Madurez

(*) La sumatoria puede ser inferior a 100, correspondiendo la diferencia a siembras aún sin emerger.

Secretaría de Agricultura,
Ganadería y Pesca



Ministerio de Economía
Argentina